

# KLARTAN® 20 EW

## Insetticida in emulsione acquosa

MECCANISMO D'AZIONE: Gruppo 3 (IRAC)

### KLARTAN® 20 EW

Autorizzazione del Ministero del Lavoro, della Salute e delle Politiche Sociali n. 7555 del 25.10.1988

#### Composizione

Tau-Fluvalinate puro 21,4 g (=240 g/l)  
Coformulanti q.b a 100 g

**INDICAZIONI DI PERICOLO:** H410 – Molto tossico per gli organismi acquatici con effetti di lunga durata.

EUH401 - Per evitare rischi per la salute umana e per l'ambiente, seguire le istruzioni per l'uso.

**CONSIGLI DI PRUDENZA:** P102 - Tenere fuori dalla portata dei bambini. P391 - Raccogliere il materiale fuoriuscito. P501 - Smaltire il contenuto/recipiente in conformità alla regolamentazione nazionale vigente.



**ATTENZIONE**

#### ADAMA Irvita N.V.

POBox 403 – Curacao  
Antille Olandesi

Rappresentata in Italia da:

#### ADAMA Italia S.r.l.

Via Zanica 19 24050 Grassobbio (BG)  
Tel. 035 328811

#### Stabilimento di produzione:

ADAMA Makhteshim Ltd – 84100 Beer Sheva Israele

SIPCAM S.p.A. - Salerano sul Lambro (LO)

KOLLANT S.r.l. – Vigonovo (VE)

CHEMARK Kft.– Peremarton–Ungheria

I.R.C.A. Service S.p.A. Fornovo San Giovanni (BG)

#### Stabilimento di confezionamento:

ALTHALLER ITALIA SRL – San Colombano al Lambro (MI)

DU PONT DE NEMOURS ITALIANA S.r.l. – Bolzano

I.R.C.A. Service S.p.A. Fornovo San Giovanni (BG)

CHEMARK Kft.– Peremarton–Ungheria

#### Distribuito da:

DU PONT DE NEMOURS ITALIANA S.r.l. - Via Pontaccio 10, Milano

KOLLANT S.r.l. – Padova (PD)

Vebi Istituto Biochimico S.r.l. – Borgoricco (PD)

**Contenuto:** ml 1-10-15-20-50-100-150-200-250-500-750; Litri 1 – 5.

10 ml (1 fialedda da 10 ml), 15 ml (15 fialeddine da 1 ml), 20 ml (2 fialeddine da 10 ml)

Partita n.: vedi timbro

### PRESCRIZIONI SUPPLEMENTARI:

Non contaminare l'acqua con il prodotto o il suo contenitore. Non pulire il materiale d'applicazione in prossimità delle acque di superficie. Evitare la contaminazione attraverso i sistemi di scolo delle acque dalle aziende agricole e dalle strade.

Indossare tuta/abbigliamento da lavoro e guanti protettivi durante le fasi di miscelazione/caricamento del prodotto e applicazione mediante trattore. Per l'applicazione con pompe a spalla o lancia, utilizzare guanti adatti e tuta protettiva.

Non rientrare nell'area trattata prima che la vegetazione sia completamente asciutta. Non effettuare operazioni di rifinitura manuale sulle colture trattate prima che siano trascorsi due giorni dall'ultima applicazione. Trascorsi due giorni, è possibile effettuare operazioni di rifinitura manuale indossando i guanti.

Per colture erbacee - per proteggere gli organismi acquatici utilizzare ugelli di fine barra di tipo 01-03 e rispettare una fascia di sicurezza non trattata dai corpi idrici superficiali di:

- 5 metri per cereali, colza, barbabietola da zucchero, melanzana, cetriolo, cetriolino, zucchini
- 10 metri per le tutte le altre colture erbacee.

Per colture arboree - per proteggere gli organismi acquatici prevedere il trattamento dell'ultima fila dall'esterno verso l'interno, l'applicazione con ugelli che riducano la deriva del 30% e la presenza di una siepe sempreverde. In aggiunta rispettare una fascia di sicurezza non trattata dai corpi idrici superficiali di:

- 15 metri per ciliegio;
- 20 metri per agrumi e ornamentali;
- 30 metri per pomacee, pesco, albicocco e nettarino.

Per l'applicazione su vite per proteggere gli organismi acquatici prevedere il trattamento dell'ultima fila dall'esterno verso l'interno, l'applicazione con ugelli che riducano la deriva del 30% e una fascia di sicurezza non trattata dai corpi idrici superficiali di 20 metri.

Per proteggere gli artropodi non bersaglio non trattare la coltura in una fascia a bordo campo di:

- 5 metri per vite, ornamentali e legumi;
- 10 metri per ciliegio e agrumi;
- 20 metri per pomacee, pesco, albicocco e nettarino.

### INFORMAZIONI PER IL MEDICO

Sintomi: Il tau-fluvalinate (piretroide) blocca la trasmissione nervosa iperstimolando pre-post-sinapticamente le terminazioni neuronali. Particolare sensibilità da parte di pazienti allergici ed asmatici, nonché dei bambini.

Sintomi a carico del SNC: tremori, convulsioni, atassia; irritazione delle vie aeree: rinorrea, tosse, broncospasmo e dispnea; reazioni allergiche scatenanti: anafilassi, ipertermia, sudorazione, edemi cutanei, collasso vascolare periferico.

Terapia: Sintomatica e di rianimazione.

Consultare un Centro Antiveleni.

### MODALITÀ D'AZIONE E CARATTERISTICHE D'IMPIEGO

Il prodotto agisce per contatto sul sistema nervoso degli insetti, possiede un'ottima efficacia iniziale e una buona persistenza d'azione. Esplica inoltre un effetto collaterale acaricida.

### DOSI E MODALITÀ D'IMPIEGO

Su tutte le colture, eccetto i cavoli, non effettuare più di 2 trattamenti/anno con un intervallo di 14 giorni tra le applicazioni. Per i cavoli è consentito 1 solo trattamento/anno. È consentito l'impiego in colture di pieno campo.

**Agrumi (arancio, mandarino, clementino, limone, limetta, pompelmo)** Contro afidi (*Aphis* spp., *Toxoptera aurantii*) e tignola degli agrumi (*Prays citri*) impiegare a 20-40 ml/hl, senza superare 0,4 l/ha, in 1000-2000 litri di acqua/ha

### Pomacee (melo, pero, melo cotogno e nespolo)

Contro afidi (*Dysaphis plantaginea*, *Aphis pomi*), ditteri cecidomidi (*Contarinia pyrivora*, *Dasineura pyri*), lepidotteri (*Adoxophyes orana*, *Phyllonorycter blancardella*, *Cydia pomonella*, *Yponomeuta malinellus*, *Hyphantria cunea*), cimici (*Halyomorpha halys*), forme mobili giovanili di cocciniglia e psille (*Cacopsylla* spp.) impiegare a 40-120 ml/hl, senza superare 0,6 l/ha, in 500-1500 litri di acqua/ha

### Drupacee

#### (pesco, albicocco, nettarino)

Contro afidi (*Hyalopterus amygdali*, *Myzus persicae*, *Brachycaudus persicae*), lepidotteri (*Anarsia lineatella*, *Cydia molesta*), tripidi (*Frankliniella occidentalis*, *Thrips* spp.) e mosca della frutta (*Ceratitidis capitata*) impiegare a 40-120 ml/hl senza superare 0,6 l/ha in 500-1500 litri di acqua/ha

#### (ciliegio)

Contro afidi (*Myzus* spp.) impiegare a 20-60 ml/hl senza superare 0,3 l/ha in 500-1500 litri di acqua/ha

### Vite (da vino e da tavola)

Contro cicaline (*Empoasca vitis*, *Scaphoideus titanus*) e tripidi (*Frankliniella occidentalis*, *Drepanothrips reuteri*) impiegare a 30-300 ml/hl senza superare 0,3 l/ha in 100-1000 litri di acqua/ha

### Patata

Contro dorifora (*Leptinotarsa decemlineata*) e afidi (*Myzus persicae*, *Macrosiphum euphorbiae*) impiegare a 0,3 l/ha in 500-1000 litri di acqua/ha

### Carota e bietola rossa

Contro afidi (*Cavariella aegopodii*, *Myzus persicae*, *Semiaphis dauci*) impiegare a 0,3 l/ha in 150-400 litri di acqua/ha

### Cetriolo, cetriolino, zucchini

Contro afidi (*Aphis gossypii*, *Myzus persicae*, *Macrosiphum* spp.), tripidi (*Frankliniella occidentalis*, *Thrips tabaci*) impiegare a 0,2 l/ha in 500-1000 litri di acqua/ha

### Melone

Contro afidi (*Aphis gossypii*, *Myzus persicae*, *Macrosiphum* spp.), tripidi (*Frankliniella occidentalis*, *Thrips tabaci*) impiegare a 0,3 l/ha in 500-1000 litri di acqua/ha

### Melanzana

Contro afidi (*Aphis gossypii*, *Myzus persicae*, *Macrosiphum* spp.), tripidi (*Frankliniella occidentalis*, *Thrips tabaci*), lepidotteri

(*Helicoverpa armigera*, *Spodoptera* spp.) impiegare a 0,2 l/ha in 150-500 litri di acqua/ha

#### **Cavoli (cavolfiore, cavolo cappuccio, cavoletto di Bruxelles)**

Contro afidi (*Brevicoryne brassicae*, *Myzus persicae*), tripidi (*Thrips* spp.) e lepidotteri (*Pieris* spp., *Mamestra brassicae*) impiegare a 0,3 l/ha in 100-500 litri di acqua/ha

#### **Lattughe e simili (lattuga, lattughino, indivia, scarola, Bietolino)**

Contro afidi (*Myzus persicae*, *Nasonovia ribisnigri*, *Uroleucon cichorii*), tripidi (*Thrips* spp.), miridi (*Lygus* spp.), lepidotteri (*Pieris* spp., *Mamestra brassicae*) e minatori fogliari (*Liriomyza* spp.) impiegare a 0,4 l/ha in 300-500 litri di acqua/ha

#### **Legumi da consumo fresco senza baccello ed essiccati**

(pisello, fagiolo, fagiolino, fava, favino, lenticchia, cece, cicerchia)  
Contro afidi (*Acyrtosiphon pisum*, *Aphis fabae*), tripidi (*Thrips angusticeps*, *Thrips tabaci*), lepidotteri (*Cydia nigricana*, *Ostrinia nubilalis*) e ditteri cecidomidi (*Contarinia pisi*) impiegare a 0,3 l/ha in 500-1000 litri di acqua/ha

#### **Carciofo e cardo**

Contro afidi (*Aphis fabae solanella*, *Capitophorus horni*, *Brachycaudus cardui*), tripidi (*Thrips* spp.) e lepidotteri (*Spodoptera* spp.) impiegare a 0,3 l/ha in 100-400 litri di acqua/ha

#### **Colza**

Contro afidi (*Brevicoryne brassicae*, *Myzus persicae*) e coleotteri (*Ceutorhynchus napi*, *Meligethes aeneus*, *Psylliodes chrysocephala*) impiegare a 0,2 l/ha in 100-400 litri di acqua/ha

#### **Cereali (orzo, avena, frumento, segale, triticale)**

Contro afidi (*Sitobion avenae*, *Rhopalosiphum padi*), ditteri cecidomidi (*Contarinia tritici*, *Sitodiplosis mosellana*), cimici (*Aelia rostrata*, *Eurygaster maura*) e cicaline (*Psammotettix alienus*) impiegare a 0,2 l/ha in 100-400 litri di acqua/ha

#### **Barbabietola da zucchero**

Contro afidi (*Aphis fabae*, *Macrosiphum* spp.), lepidotteri (*Mamestra* spp.), altica (*Chaetocnema tibialis*), cleono (*Conorhynchus mendicus*) e cassida (*Cassida vittata*) impiegare a 0,2 l/ha in 200-400 litri di acqua/ha

#### **Erba medica**

Contro afidi (*Acyrtosiphon pisum*, *Aphis fabae*), coleotteri (*Hypera postica*, *Sitona lineatus*, *Apion pisi*, *Phytodecta fornicata*, *Tichius flavus*), tripidi (*Thrips tabaci*) e lepidotteri (*Cydia nigricana*, *Ostrinia nubilalis*) impiegare a 0,3 l/ha in 200-1000 litri di acqua/ha

#### **Fragola**

Contro afidi (*Aphis gossypii*), tripidi (*Frankliniella occidentalis*) e lepidotteri (*Spodoptera* spp.) impiegare a 0,3 l/ha in 200-1000 litri di acqua/ha

#### **Colture floreali e ornamentali, forestali e vivai**

Contro afidi, larve di cocciniglia, tripidi, lepidotteri, cicaline, coleotteri e acari impiegare a 40-80 ml/hl, senza superare 0,4 l/ha, in 500-1000 litri di acqua/ha.

#### **PREPARAZIONE**

Agitare accuratamente il prodotto prima dell'uso quindi versare nel serbatoio parzialmente riempito di acqua e portare a volume, mantenendo in agitazione.

**LAVAGGIO DELLE ATTREZZATURE:** dopo l'applicazione e comunque prima di eseguire trattamenti su colture diverse da quelle riportate in etichetta, è importante eliminare ogni traccia del prodotto dall'attrezzatura d'irrorazione

#### **COMPATIBILITÀ**

Non miscelare KLARTAN® 20 EW con prodotti a reazione alcalina come polisolfuri e calce.

**AVVERTENZA:** in caso di miscela con altri formulati deve essere rispettato il periodo di carenza più lungo. Devono inoltre essere osservate le norme precauzionali prescritte per i prodotti più tossici. Qualora si verificassero casi di intossicazione informare il medico della miscelazione compiuta.

#### **FITOTOSSICITÀ**

Dato l'elevato numero di varietà orticole, floricole, ornamentali e forestali, si consiglia di effettuare un trattamento preliminare su piccole superfici prima di passare a trattare superfici più ampie.

#### **AVVERTENZE AGRONOMICHE**

Per evitare l'insorgere di fenomeni di resistenza nelle popolazioni degli organismi bersaglio alternare l'uso di KLARTAN® 20 EW con prodotti a differente meccanismo di azione.

#### **Sospendere i trattamenti:**

**3 giorni prima della raccolta di melanzana**

**7 giorni prima della raccolta di legumi da consumo fresco senza baccello, carciofo, cardo, cavolfiore, cavolo cappuccio, cavoletto di Bruxelles, cetriolo, cetriolino, zucchini, melone, fragola, erba medica**

**10 giorni prima della raccolta di ciliegio**

**14 giorni prima della raccolta di barbabietola da zucchero, legumi essiccati, carota, bietola rossa, lattughe e simili, bietolino, patate**

**21 giorni prima della raccolta di vite**

**30 giorni prima della raccolta di cereali, colza, pomacee, pesco e nettarino, albicocco, agrumi**

**Attenzione:** da impiegarsi esclusivamente per gli usi e alle condizioni riportate in questa etichetta; chi impiega il prodotto è responsabile degli eventuali danni derivanti dall'uso improprio del preparato; il rispetto di tutte le indicazioni contenute nella presente

etichetta è condizione essenziale per assicurare l'efficacia del trattamento e per evitare danni alle piante, alle persone e agli animali.

#### **NON APPLICARE CON I MEZZI AEREI**

**OPERARE IN ASSENZA DI VENTO**

**DA NON VENDERSI SFUSO**

**IL CONTENITORE COMPLETAMENTE SVUOTATO NON DEVE**

**ESSERE DISPERSO NELL'AMBIENTE**

**IL CONTENITORE NON PUÒ ESSERE RIUTILIZZATO**

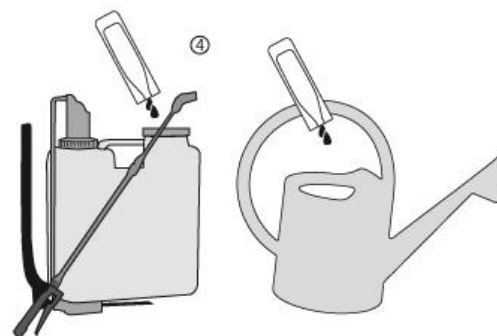
**Fialette: ISTRUZIONI PER L'USO**



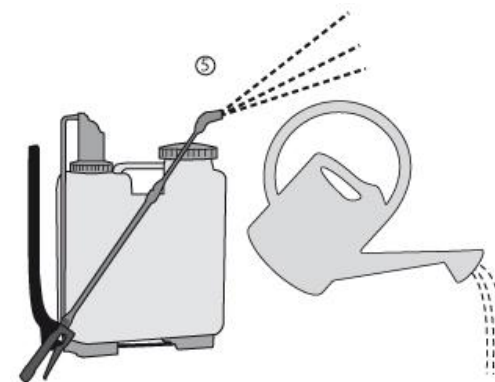
INDOSSARE IL GUANTO INCLUSO  
NELLA CONFEZIONE



TAGLIARE SEGUENDO IL SEGNO  
TRATTEGGIATO



VERSARE LA DOSE NECESSARIA  
NELL'APPOSITO CONTENITORE



IRRORARE LA SOLUZIONE SULLA  
ZONA INTERESSATA